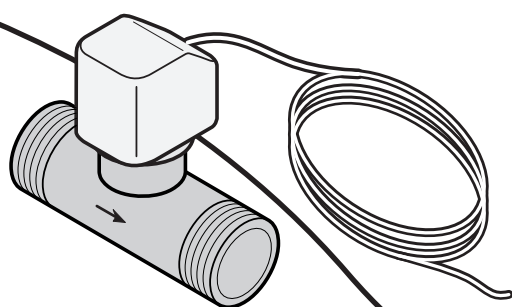




Installatiehandleiding

ModuZone Z20



INHOUDSOPGAVE

INLEIDING

1	Installatiehandleiding	2
	1.1 Productdocumentatie.....	2
	1.2 Uitleg van symbolen	2
2	Beschrijving van het apparaat.....	2
	2.1 Hydraulisch schema	2
3	Veiligheidsvoorschriften en wettelijke verplichtingen	2
	3.1 Veiligheidsvoorschriften.....	2
	3.2 Wettelijke verplichtingen	2
4	Recycling	3
	4.1 Apparaat.....	3
	4.2 Verpakking.....	3

INSTALLATIE

5	Plaatsing van het apparaat	3
6	Installatie van het apparaat	3
	6.1 Leveringsoverzicht.....	3
	6.2 Afmetingen	3
7	Hydraulische aansluiting	4
8	Elektrische aansluitingen	4
9	Ingebruikname	4
10	Specifieke afstelling	4
11	Informatie voor de gebruiker	4

ONDERHOUD

12	Problemen oplossen	4
13	Onderhoud	4
14	Onderdelen vervangen	4
15	Technische gegevens	4

INLEIDING

1 Installatiehandleiding

1.1 Productdocumentatie

De installatiehandleiding maakt integraal deel uit van het apparaat en moet aan de gebruiker worden overhandigd nadat de installatie van het apparaat is voltooid om te voldoen aan de geldende reglementen.

- Lees de handleiding aandachtig door zodat u alle informatie begrijpt om de veiligheid tijdens installatie, gebruik en onderhoud te garanderen. In geen geval wordt aansprakelijkheid aanvaard voor beschadiging die voortvloeit uit het niet naleven van de richtlijnen in deze installatiehandleiding.

1.2 Uitleg van symbolen



GEVAAR: risico op letsels.



GEVAAR: risico op elektrische schok.



LEP OP: risico op beschadiging van het apparaat of zijn omgeving.

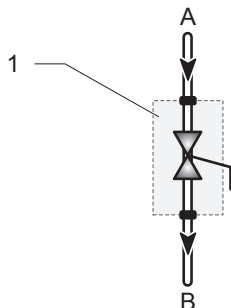


BELANGRIJK: nuttige informatie.

2 Beschrijving van het apparaat

2.1 Hydraulisch schema

2.1.1 Hydraulisch schema van de tweewegventiel



Legenda

- 1 Bestuurde tweewegventiel

3 Veiligheidsvoorschriften en wettelijke verplichtingen

3.1 Veiligheidsvoorschriften



Onjuiste installatie kan leiden tot een elektrische schok of beschadiging van het apparaat.

- Schakel veiligheidsvoorzieningen nooit uit en probeer ze niet aan te passen.
- Houd rekening met de volgende methoden en voorzorgsmaatregelen :
 - Gebruik bij het vastgrijpen altijd de handpalm.
- De gebruiker mag in geen geval afgedichte onderdelen openen of aanpassen.
- Zorg bij het monteren van de aansluitingen dat de afdichtingen correct worden geplaatst om lekkage van gas of water te vermijden.
- Dit apparaat heeft metalen onderdelen (componenten). Wees voorzichtig wanneer u het aanraakt en/of schoonmaakt, en let in het bijzonder op voor randen.

Neem de fundamentele veiligheidsvoorschriften in acht voordat u begint aan onderhoud of reserveonderdelen vervangt :

- Zet het apparaat uit.
- Sluit het apparaat af van de stroomtoevoer.
- Sluit het apparaat af van het hydraulisch systeem met de afsluitventielen indien die aanwezig zijn.
- Tap het apparaat af als u hydraulische componenten moet vervangen.
- Bescherm alle elektrische componenten tegen water terwijl u aan het apparaat werkt.
- Gebruik uitsluitend originele reserveonderdelen.
- Gebruik uitsluitend nieuwe O-ringen en pakkingen.
- Controleer de dichtheid van waterleidingen nadat u de werkzaamheden heeft uitgevoerd.
- Voer nadat het werk aan het apparaat is voltooid een bedrijfstest uit en controleer op een correcte en veilige werking.

3.2 Wettelijke verplichtingen

Bij de installatie en inbedrijfname van de ModuZone moeten de besluiten, richtlijnen, technische reglementen, normen en voorschriften nauwkeurig gerespecteerd worden in hun huidige versie

- NEN 1010 (veiligheidsbepalingen voor laagspanningsinstallaties)
- Eventuele lokale voorschriften zoals bouw- en brandvoorschriften

4 Recycling



Het recyclen van het apparaat en de verpakking moet worden uitgevoerd door de vakman die het apparaat geïnstalleerd heeft.

4.1 Apparaat

Het apparaat bestaat hoofdzakelijk uit recycleerbare materialen. Het apparaat dient gerecycled te worden.



- Dit symbool betekent dat dit apparaat niet weggegooid mag worden samen met huishoudelijk afval, dat het selectief opehaald dient te worden met het oog op het hergebruik en de recycling ervan..

Breng dit apparaat naar een verzamelpunt voor de verwerking, de nuttige toepassing, de recycling van afval. Hetzij een afvalsverwerkingscentrum hetzij door een erkende dienstverlener.



Door de instructies te respecteren beschermt u het milieu, draagt u bij tot het behoud van de natuurlijke bronnen en de bescherming van de menselijke gezondheid.

4.2 Verpakking

De vakman die het apparaat geïnstalleerd heeft, moet:

- Het recycleerbare afval (karton, plastic,..) van het niet recycleerbare afval sorteren.
- Dit afval in overeenstemming met de geldende regelgeving verwijderen.

INSTALLATIE



Alle afmetingen van de illustraties zijn weergegeven in millimeters (mm)

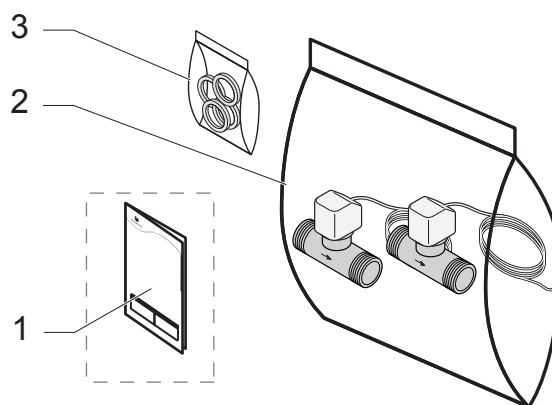
5 Plaatsing van het apparaat

Plaatsing

- Lees de waarschuwingen en instructies met betrekking tot de veiligheid in de installatiehandleiding aandachtig door alvorens een locatie voor het apparaat te kiezen.

6 Installatie van het apparaat

6.1 Leveringsoverzicht



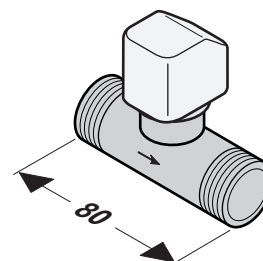
Legenda

1	Zakje met documenten	(x1)
2	Tweewegventiel	(x2)
3	Pakkingen	(x4)

- Controleer de inhoud van de verpakking.

6.2 Afmetingen

Afmeting van het tweewegventiel in mm

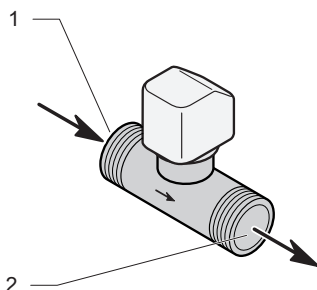


7 Hydraulische aansluiting



Installeer de kleppen met inachtnahme van de erop gegraveerde pijl. Installeer de magneetkleppen NIET met de kop naar beneden.

Hydraulische aansluiting van de tweeweg ventiel



Legenda

- 1 Aanvoer naar het verwarmingscircuit Ø 1"
- 2 Uitgaande leiding naar het verwarmingscircuit Ø 1"

8 Elektrische aansluitingen

Elektrische aansluiting van de bestuurd klep

- De elektrische aansluiting van het tweewegventiel moet gebeuren op de regelkast.
- Zie de systeemhandleiding ModuZone voor de instructies voor elektrische aansluitingen.

9 Ingebruikname

- Zie de instructies van de systeemhandleiding voor de inbedrijfname van de installatie.

10 Specifieke afstelling

- Raadpleeg de systeemhandleiding om de specifieke regelingen van de installatie uit te voeren.

11 Informatie voor de gebruiker

Na het voltooiën van de installatie moet de installateur :

- de werking van het apparaat en de veiligheidsvoorzieningen uitleggen aan de gebruiker, en indien nodig een demonstratie geven en vragen beantwoorden
- de gebruiker alle nodige documentatie overhandigen
- de documenten waar nodig invullen
- de gebruiker inlichten over de voorzorgsmaatregelen die noodzakelijk zijn om beschadiging van het systeem, het apparaat en het gebouw te voorkomen.
- de gebruiker eraan herinneren het apparaat jaarlijks een onderhoudsbeurt te laten geven.

ONDERHOUD

12 Problemen oplossen

Voer de volgende controles uit alvorens verder te gaan met de diagnose :

- Controleer of de elektrische netspanning aanwezig is en of het toestel juist is aangesloten.
- Controleer of alle kranen open staan.
- Controleer de goede werking van de externe regelapparaten (kamerthermostaat, buitenvoeler,...).

13 Onderhoud

Jaarlijks onderhoud

- Controleer de goede werking van alle componenten.
- Controleer de druk van het verwarmingscircuit.
- Controleer of de onderdelen van het toestel niet versleten of defect zijn.

14 Onderdelen vervangen

Gebruik originele reserveonderdelen van de fabrikant voor een veilige en lange levensduur van het product.



Dit apparaat is voorzien van het CE-conformiteitsmarkering. Gebruik uitsluitend nieuwe originele reserveonderdelen van de fabrikant.

- Zorg dat reserveonderdelen correct worden gemonteerd in de juiste stand en richting. Test het apparaat op veilige werking na het aanbrengen van onderdelen of na reparatie.

15 Technische gegevens

Beschrijving	Eenheid	Waarde
Maximaal toegestane bedrijfstemperatuur	°C	110
Maximaal toegestane werkdruk	bar	6
Aansluitmaat	"	1"
Afmetingenlengte	mm	80



Onder voorbehoud van technische wijzigingen

0020100867_01 - 11/10

AWB

Postbus 2138,
5700 DA Helmond

E info@awb.nl

www.awb.nl

T (0492) 46 95 00
F (0492) 46 95 09

www.geniahybrid.nl

